



La place de la gestion quantitative dans la mise en œuvre du SAGE Loire amont



Sommaire

I – Quelques constats

II – Les actions mises en œuvre

III – Les difficultés rencontrées

Quelques constats

Deux sources majeures de tension sur la ressource en eau du bassin versant du SAGE Loire amont :

- Nos ressources en eau potable (situées sur le Devès qui alimente plus de la moitié du Département) ;
- Nos ressources en eau superficielles liées aux impacts du changement climatique et à la gestion du transfert d'eau du bassin Loire Bretagne vers le bassin RMC

Nappes souterraines du Devès

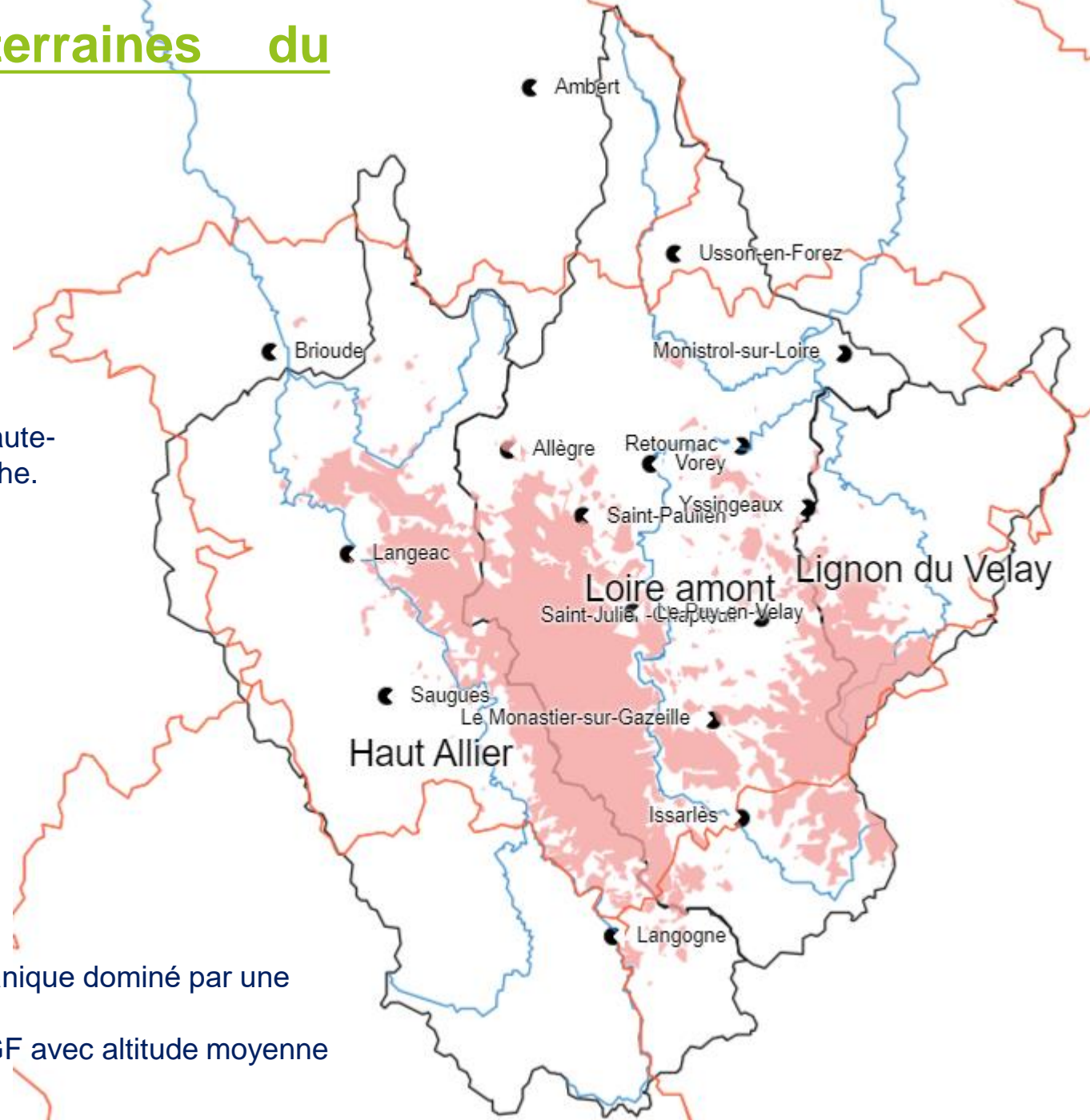
Situées principalement en Haute-Loire, et à la marge en Ardèche.

Intersectent 2 SAGE :

- Haut-Allier,
- Loire amont

Bassin de 850 km²

Vaste plateau d'origine volcanique dominé par une série de cônes de scories
Point culminant à 1417 mNGF avec altitude moyenne de 1100 mNGF



Un usage principal sur le Devès : l'alimentation en eau potable

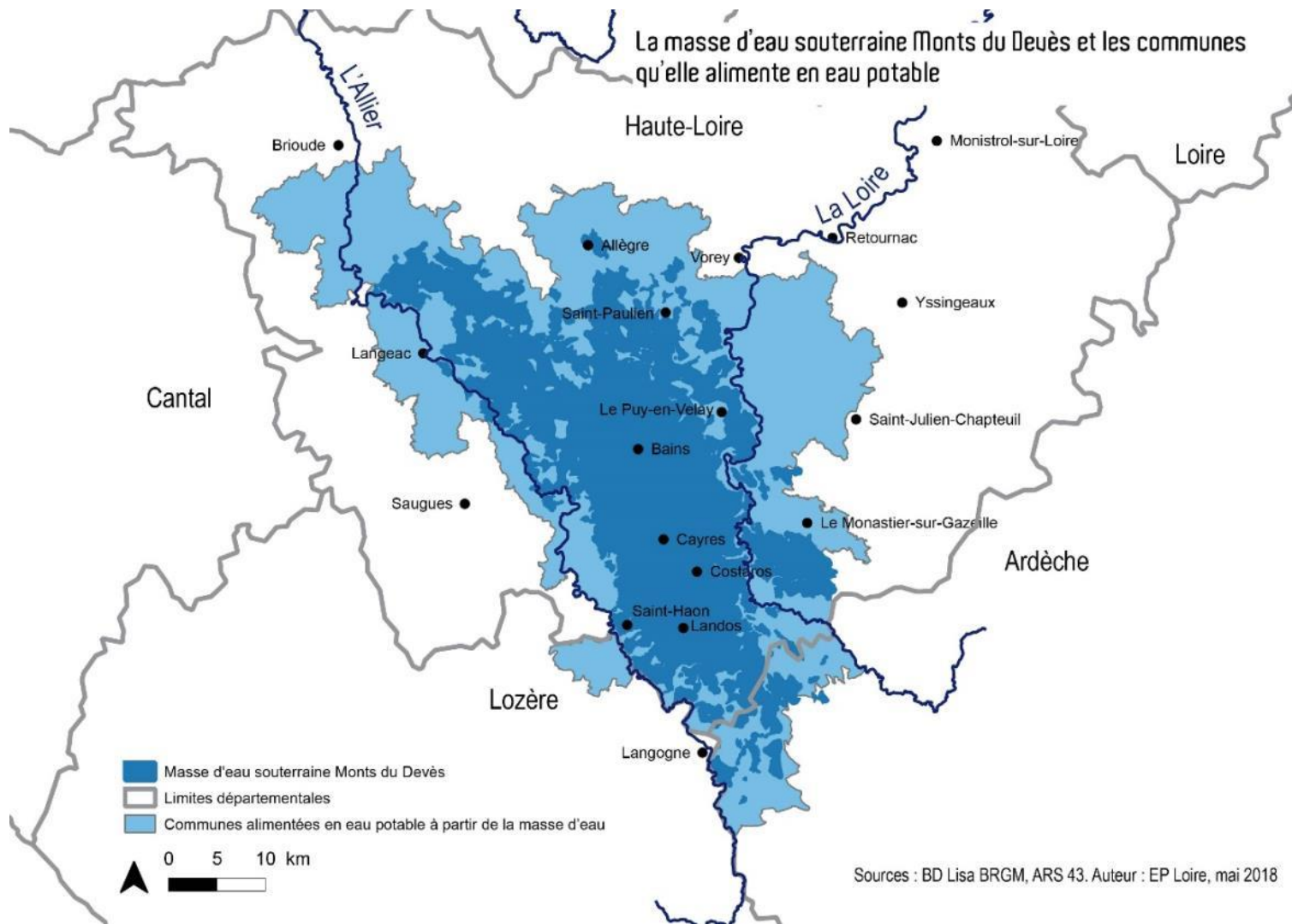
Un territoire en grande partie occupé par l'activité agricole

Les usages en lien avec l'eau souterraine du Devès :

- **188 captages pour l'eau potable qui desservent 113 communes (plus de 100 000 habitants soit plus de la ½ de la population du Département de la Haute-Loire)**
- agricoles (abreuvement du bétail),
- géothermie,
- usages naturels (pour les cours d'eau et les zones humides).



Un usage principal : l'eau potable



La vulnérabilité de ces ressources : aspects quantitatifs

Ajouter un autre piézomètre

BSS001XJFG (07916X0008/P1) – Puits de Chaspuzac (Chaspuzac – 43) – Haute-Loire (43)

du 01/09/2001 au 13/10/2022 – Uniquement les données validées correctes et en cours de validation



Cote NGF

Profondeur

Afficher les points

Dernière mesure en temps réel (en m Profondeur)

Le : 13/10/2022 08 h Valeur : 22,97



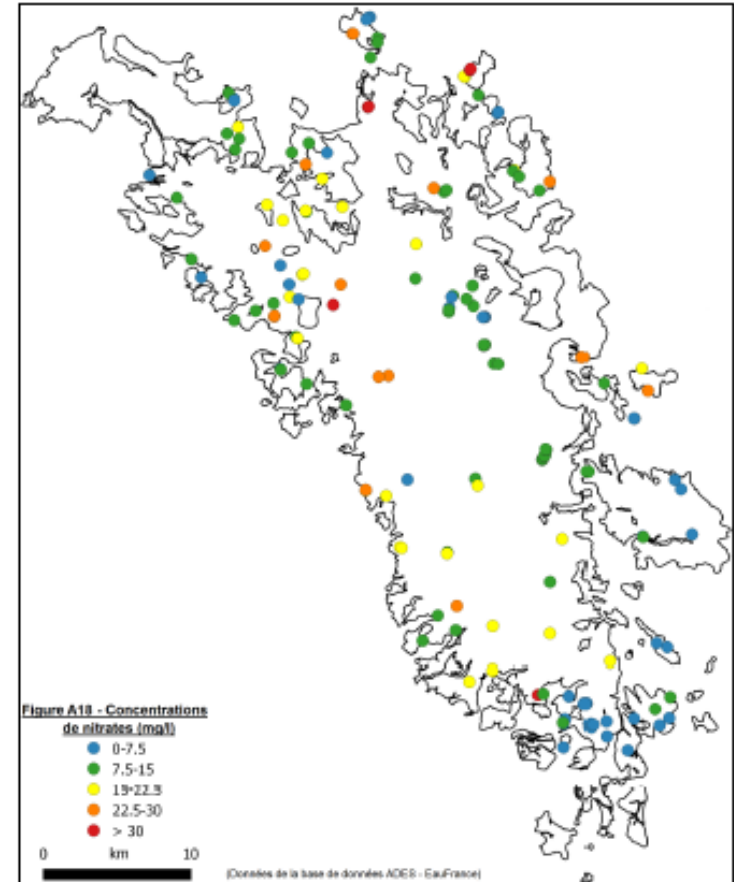
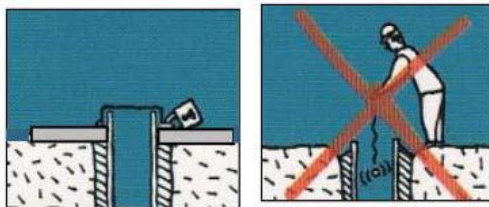
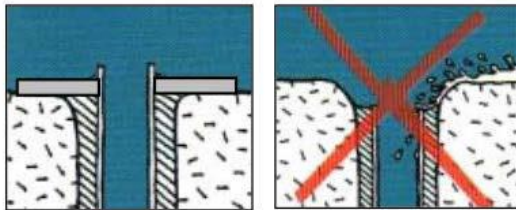
Contexte de changement climatique (baisse de plus de 20% de la recharge de la ressource en eau souterraine d'ici 2050 d'après les scénarios climatiques) qui va accentuer la pression sur la ressource en eau.

En parallèle, augmentation de la population desservie à partir de ces ressources à l'avenir.

Vulnérabilité également qualitatif

Ressource du Devès : bon état avec localement **des teneurs en nitrates révélant un impact anthropique en hausse.**

Augmentation des **risques avec la multiplication des forages** réalisés sans respect des règles de l'art et sans déclaration ni autorisation réglementaire sur le Devès. D'où **cadre local à adapter.**



Des tensions pour l'alimentation en eau potable et l'abreuvement du bétail

Sommaire

La situation semble se stabiliser depuis fin août.

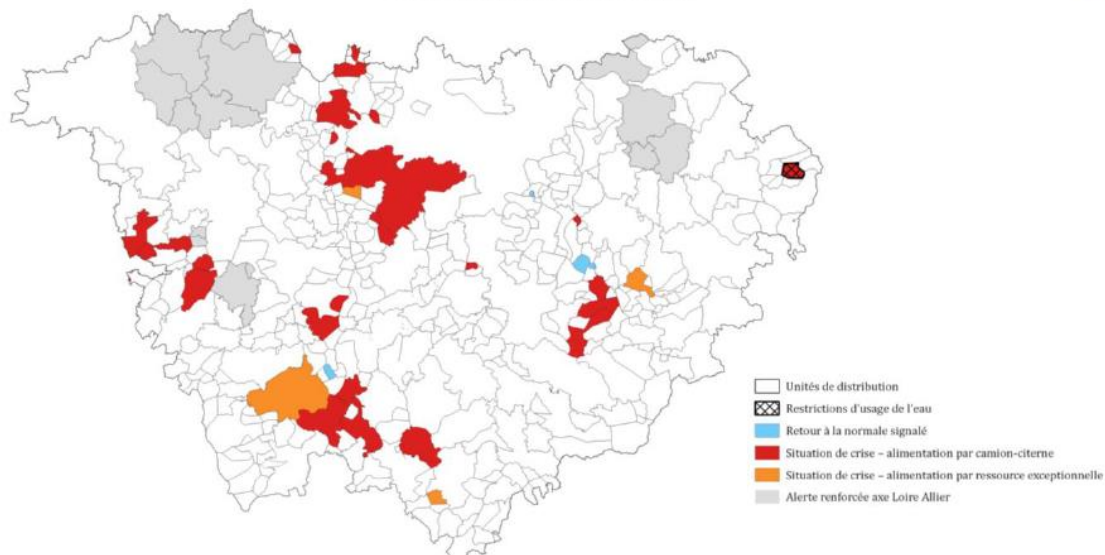
5 communes ont bénéficié d'une autorisation exceptionnelle et temporaire (6 mois) d'une autre ressource

34 communes ont bénéficié ou bénéficient à ce jour

de citernages

HAUTE-LOIRE - Sécheresse : alimentations en eau potable dégradées signalées à l'ARS Auvergne-Rhône-Alpes

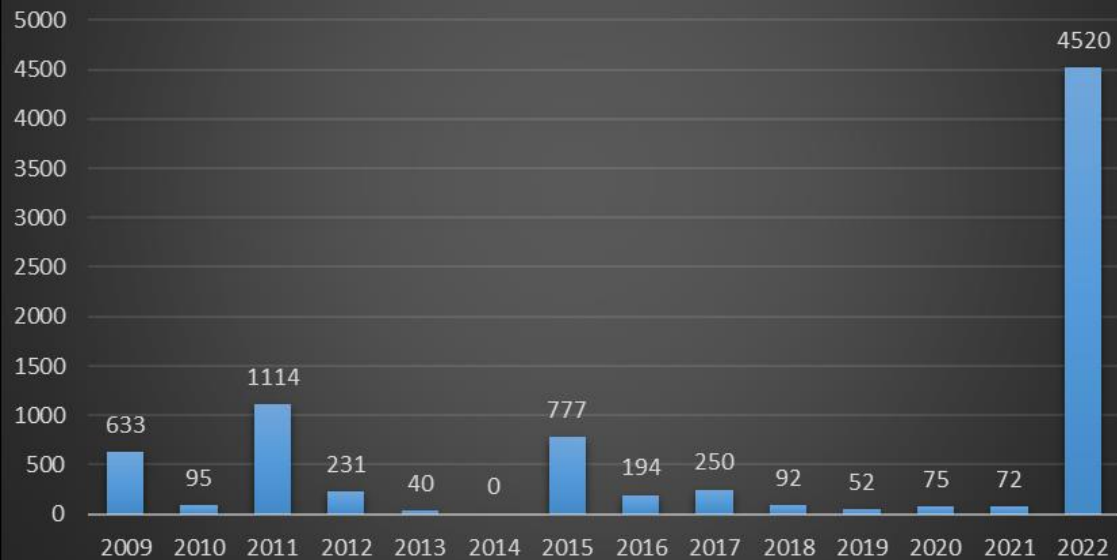
Situation au 18 août 2022



Agence Régionale de Santé ARA - DSP-SE
Source : DSP-DD-ARS - août 2022

Nombre de mètres cubes transportés en citerne dans le cadre de l'alimentation en eau potable par an en Haute-Loire

Réalisé à partir des données déclarées par les P.R.P.D.E. au 25 août 2022





Depuis mardi, un laitier de Saint-Jean-de-Nay vient réapprovisionner et multiplie les allers-retours au château d'eau de Chouvet (12.000 litres à chaque fois) en surplomb du Bouchet-Saint-Nicolas, seule réserve pour alimenter tout le réseau de cette petite commune d'un peu moins de 300 habitants. Photo Lionel Ciochetto © Lionel Ciochetto

Sécheresse : Le Bouchet-Saint-Nicolas, le village où l'eau ne coule plus du robinet

L'été commence à peine que le village du Bouchet-Saint-Nicolas, en Haute-Loire, tire la langue. L'eau potable doit désormais y être acheminée par camion-citerne. La faute à une sécheresse qui s'annonce exceptionnelle, du niveau record de 1976 dans certaines régions.

Des ressources superficielles en équilibre quantitatif jusqu'à ce jour, mais impactées par l'aménagement hydroélectrique de Montpezat



Aménagement mis en service en 1954
Fin de la concession en décembre 2028

Usage principal pour la production hydroélectrique en période de pointe

Depuis les années 80, structuration des acteurs ardéchois pour la mise en place d'un soutien d'étiage en Ardèche avec des usages AEP, irrigation, tourisme

Transfert d'eau annuel de 200 millions de m³

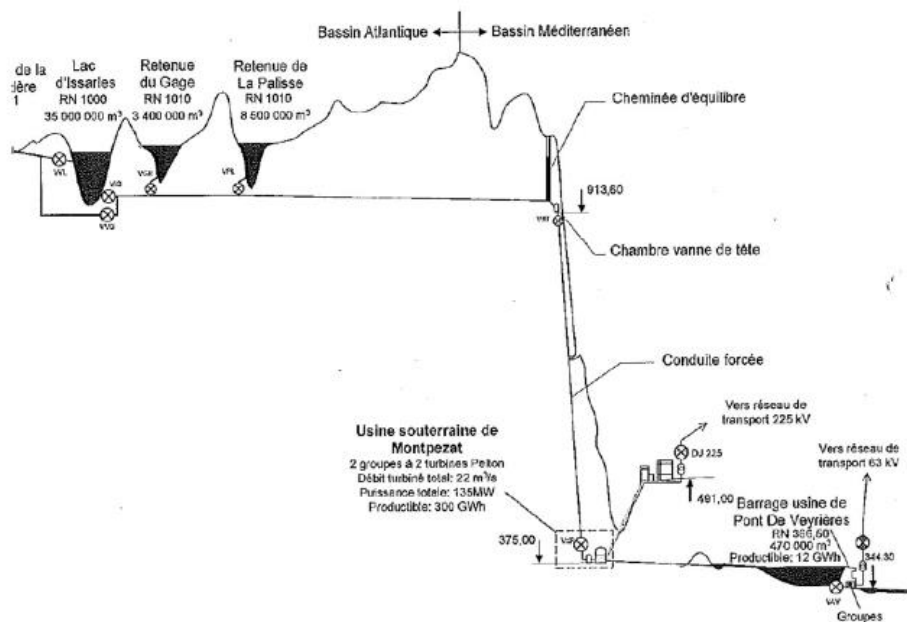
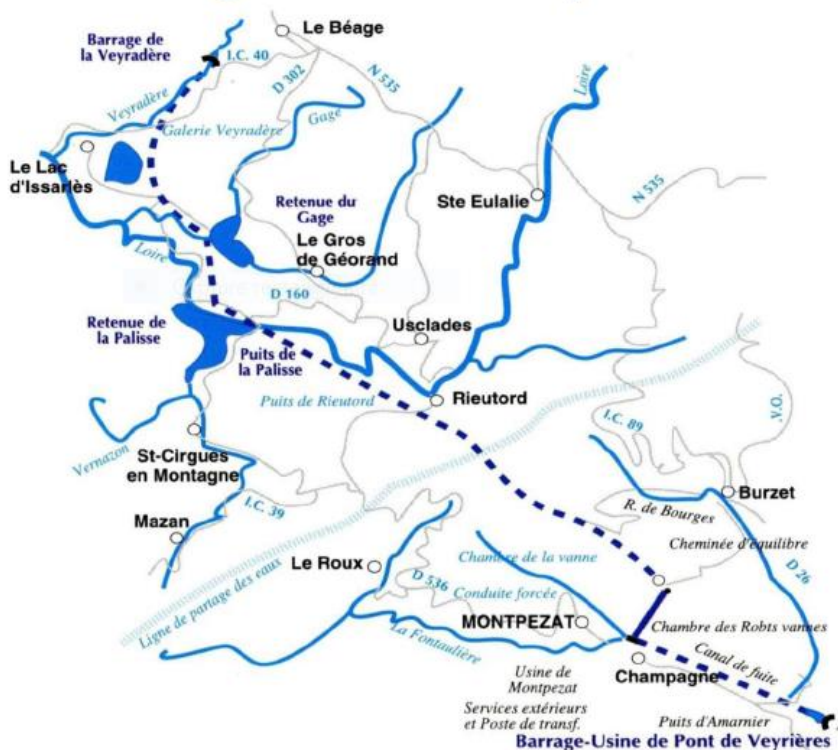
En période d'étiage du 15 juin au 15 septembre :

- transfert moyen annuel vers l'Ardèche de 8,7 millions de m³
- fonctionnement réglementé côté Loire avec un débit garanti

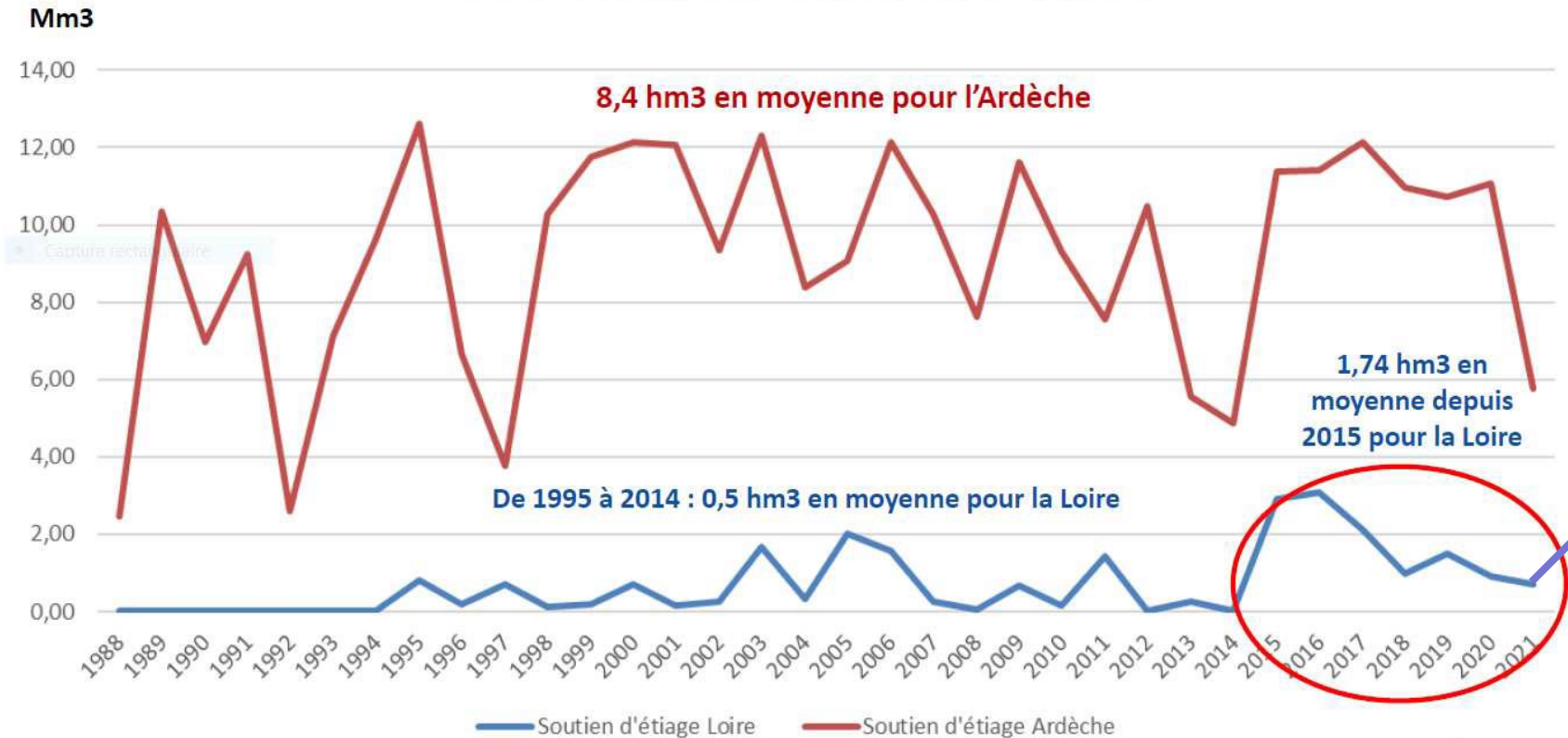
Des tensions sur la ressource en eau superficielle illustrées sur haut bassin de la Loire par la gestion du transfert d'eau vers le bassin du Rhône Méditerranée en période estivale



L'aménagement de Montpezat

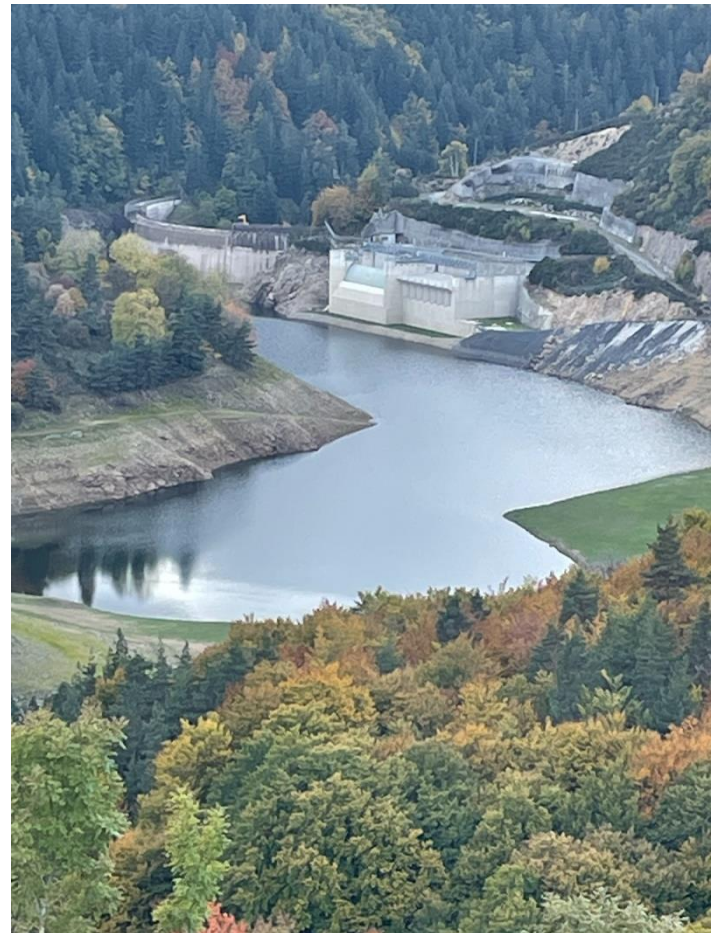


HISTORIQUE DU SOUTIEN D'ETIAGE DE LA LOIRE ET ARDECHE SUR LA PERIODE 1988-2021





Vues de l'aménagement au 11/10/22



II – Les actions mises en œuvre



- Actions de communication pour développer la prise de conscience
- Etude en cours sur la ressource souterraine du Devès pour préparer un schéma de gestion de ces ressources
- Etude HMUC sur le SAGE Loire amont, menée en veillant à l'articulation avec :
 - les autres démarches menées sur le territoire (dont SDAEP)
 - les approches conduites sur l'aval (CTLAV, SAGE Loire en Rhône Alpes),
 - les territoires limitrophes : Lignon, Haut-Allier et Ardèche (besoin de connaissances similaires à celles d'Ardèche 2050 pour la construction du projet de territoire)
 - pour alimenter la réflexion sur les axes Loire et Allier
- Etude du projet de territoire Loire / Ardèche

III – Les difficultés rencontrées

Manque de connaissances :

- Complexité du système aquifère en milieu volcanique, et absence de prospections géophysiques d'envergure (géophysique héliportée) et de cartographie des sols
- Pour les prélèvements, méconnaissance ou difficultés rencontrées pour la collecte des données ou leur estimation quand ils ne sont pas bancarisés

Difficile mobilisation de financements

Prise de conscience récente des difficultés en terme de quantité d'eau, et nécessaire articulation à trouver entre la satisfaction des besoins des usages et des milieux sur nos territoires amonts, avec les besoins présents en aval

CONCLUSION

**Le haut bassin de la Loire ne peut plus
être considéré comme le château d'eau
du bassin Loire Bretagne**

Contacts



Pour tout renseignement, vous pouvez nous contacter à l'Etablissement public Loire :

Valérie BADIOU

07 50 67 41 48

valerie.badiou@eptb-loire.fr

